

京都きもの友禅株式会社

2014年3月期 決算説明会

■ 振袖を入口とした呉服販売

- 成人式対象者を新規客として毎年獲得
- 振袖42%、一般呉服42%、宝飾10%、レンタル6%(14/3期実績)

◆ 現金買取方式による安価な仕入

- 一流メーカーと直接交渉の上、高品質な商品を大量発注

◆ DMを中心とした効果的な集客

- 2014年成人対象女性:約59万人(内、当社商圈人口:約48万人)

◆ オフィスビルを中心とした出店で出店費用を圧縮

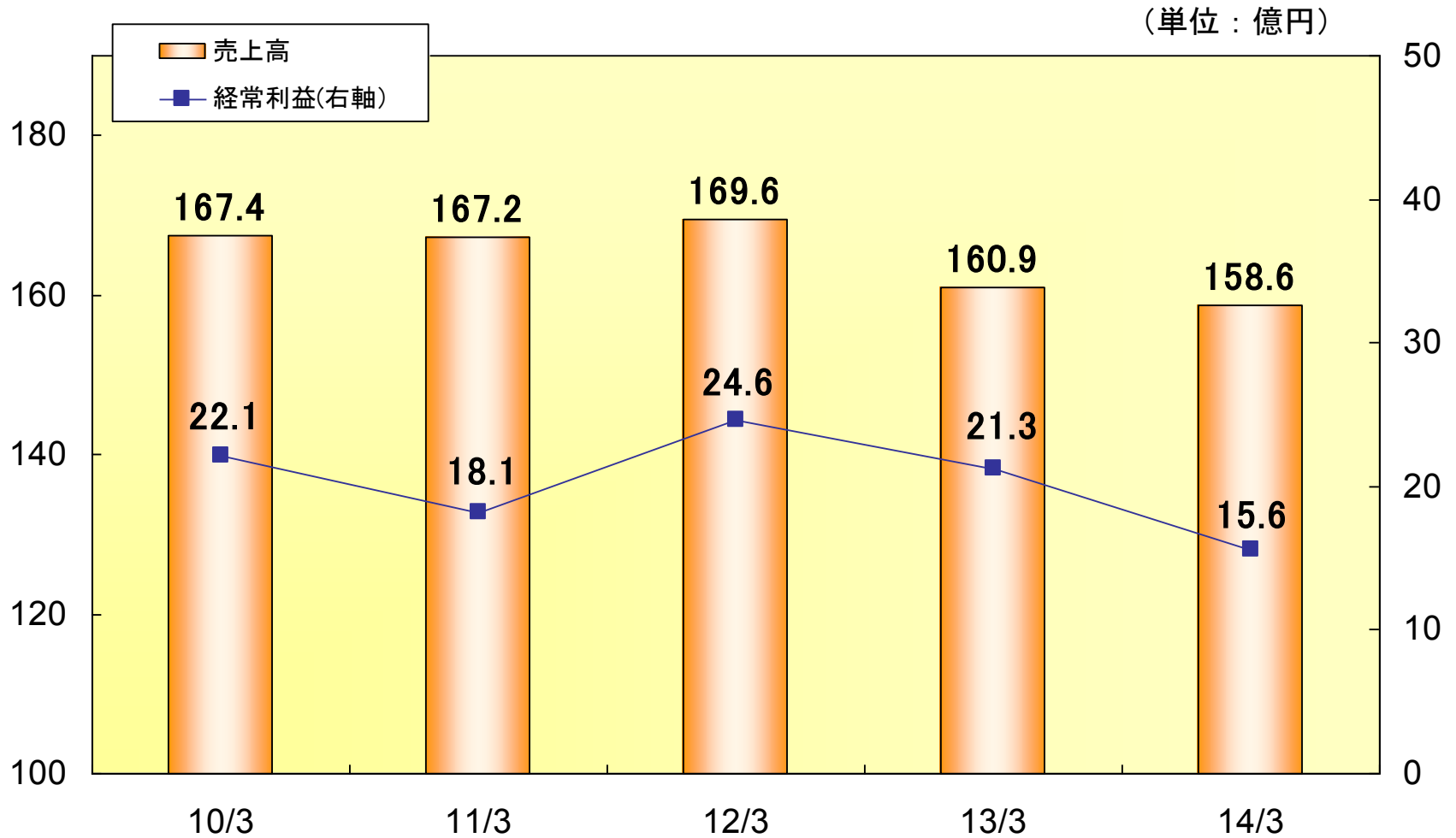
- 1店舗当たりの出店コストは駅ビル等の1/2~1/3程度

■ 友の会制度を中心とした優良顧客の確保

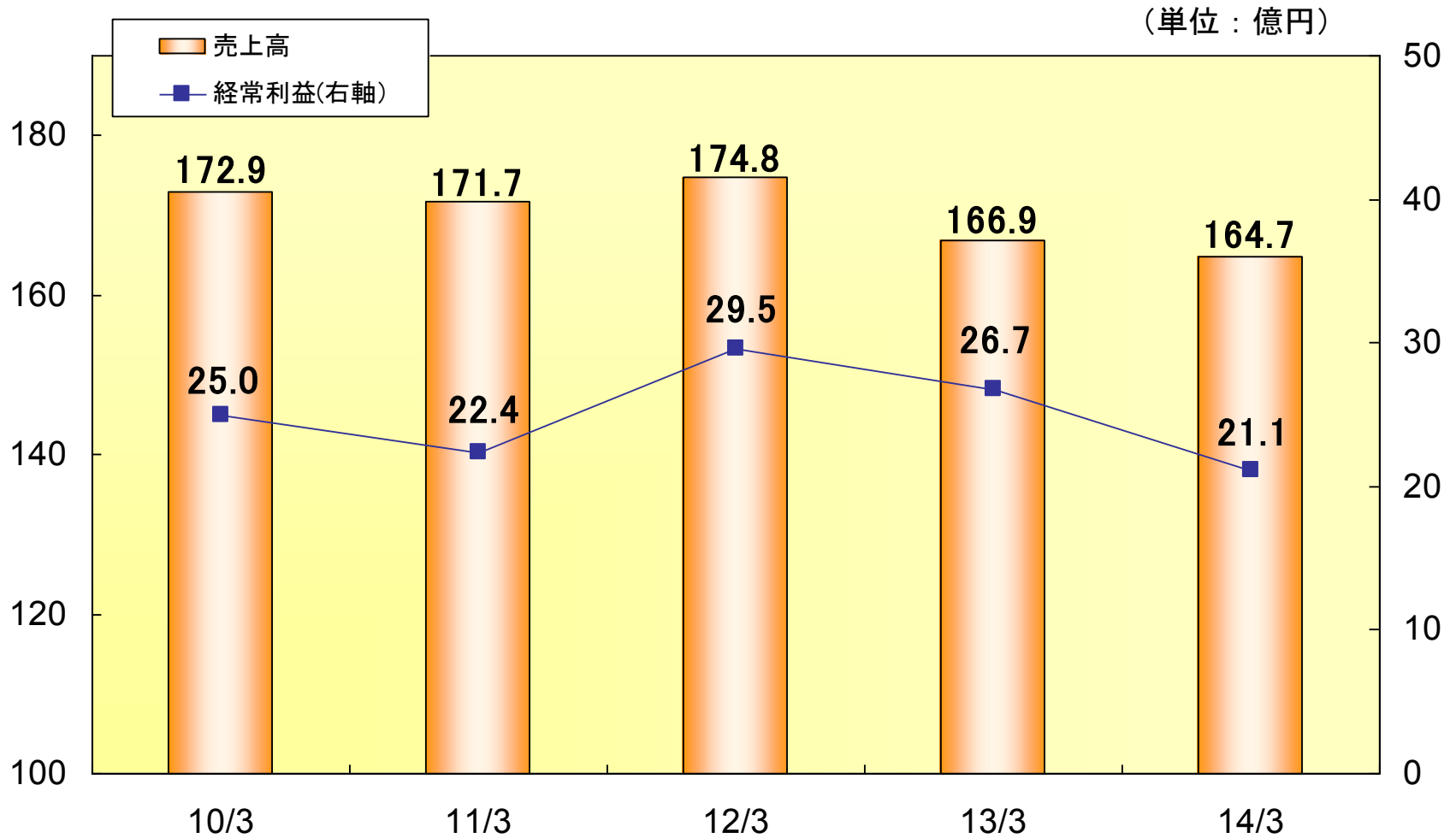
- 振袖購入者の母親を中心に約47%が友の会へ入会

2014年3月期 業績概要

14/3期業績－ ①業績の推移（単体）（金融サービス事業除く）



14/3期業績－ ②業績の推移（連結）



14/3期業績一 ③損益抜粋（単体）（金融サービス事業除く）

（単位：百万円、％）

	2013/3実績		2014/3実績		前年比	計画比	2014/3当初計画	
		売上比		売上比				売上比
受注高	16,082		15,804		98.3	89.3	17,700	
売上高(出荷高)	16,087	100.0	15,864	100.0	98.6	89.6	17,700	100.0
売上総利益	10,330	64.2	10,097	63.6	97.7	89.8	11,242	63.5
販管費	8,288	51.5	8,634	54.4	104.2	95.8	9,010	50.9
内) 広告・販促	2,730	17.0	2,933	18.5	107.4	98.2	2,986	16.9
人件費	3,528	21.9	3,679	23.2	104.3	97.8	3,763	21.3
営業利益	2,042	12.7	1,463	9.2	71.6	65.5	2,232	12.6
営業外損益	84	0.5	95	0.6	112.5	143.5	66	0.4
経常利益	2,126	13.2	1,557	9.8	73.2	67.8	2,298	13.0
特別損益	△ 1,061	△ 6.6	△ 10	△ 0.1	—	—	△ 23	△ 0.1
当期純利益	235	1.5	921	5.8	392.4	69.8	1,319	7.5

- 受注高……振袖【前年比△4.3%】、一般呉服等【前年比△2.2%】、レンタル【前年比+31.5%】。
- 広告費……振袖DMの増強を主要因として、広告費総額としては前年比+142百万。
- 販促費……呉服催事経費の増加により、前年比+61百万。
- 人件費……期中平均人員数(前年同期比+34人、計画比△12人)
- 特別損益……前期は減損損失として1,048百万円を計上。(東京本館の土地・建物)

14/3期業績一 ④損益抜粋（連結）

（単位：百万円、％）

	2013/3実績		2014/3実績		前年比	計画比	2014/3当初計画	
		売上比		売上比				売上比
受注高	16,685		16,412		98.4	89.5	18,331	
売上高(出荷高)	16,689	100.0	16,471	100.0	98.7	89.9	18,331	100.0
売上総利益	10,746	64.4	10,511	63.8	97.8	90.0	11,681	63.7
販管費	8,137	48.8	8,478	51.5	104.2	95.8	8,847	48.3
内)広告・販促	2,738	16.4	2,940	17.8	107.4	98.1	2,996	16.3
人件費	3,542	21.2	3,694	22.4	104.3	97.8	3,777	20.6
営業利益	2,609	15.6	2,034	12.3	78.0	71.8	2,834	15.5
営業外損益	64	0.4	73	0.4	113.7	171.5	42	0.2
経常利益	2,672	16.0	2,106	12.8	78.8	73.2	2,876	15.7
特別損益	△ 1,061	△ 6.4	△ 10	△ 0.1	—	—	△ 23	△ 0.1
当期純利益	561	3.4	1,240	7.5	220.8	75.0	1,654	9.0

1株利益(EPS)	38.34円	84.67円	220.8	75.0	112.94円
------------------	--------	---------------	-------	------	---------

※ 金融サービス事業および連結子会社の連結損益への影響額

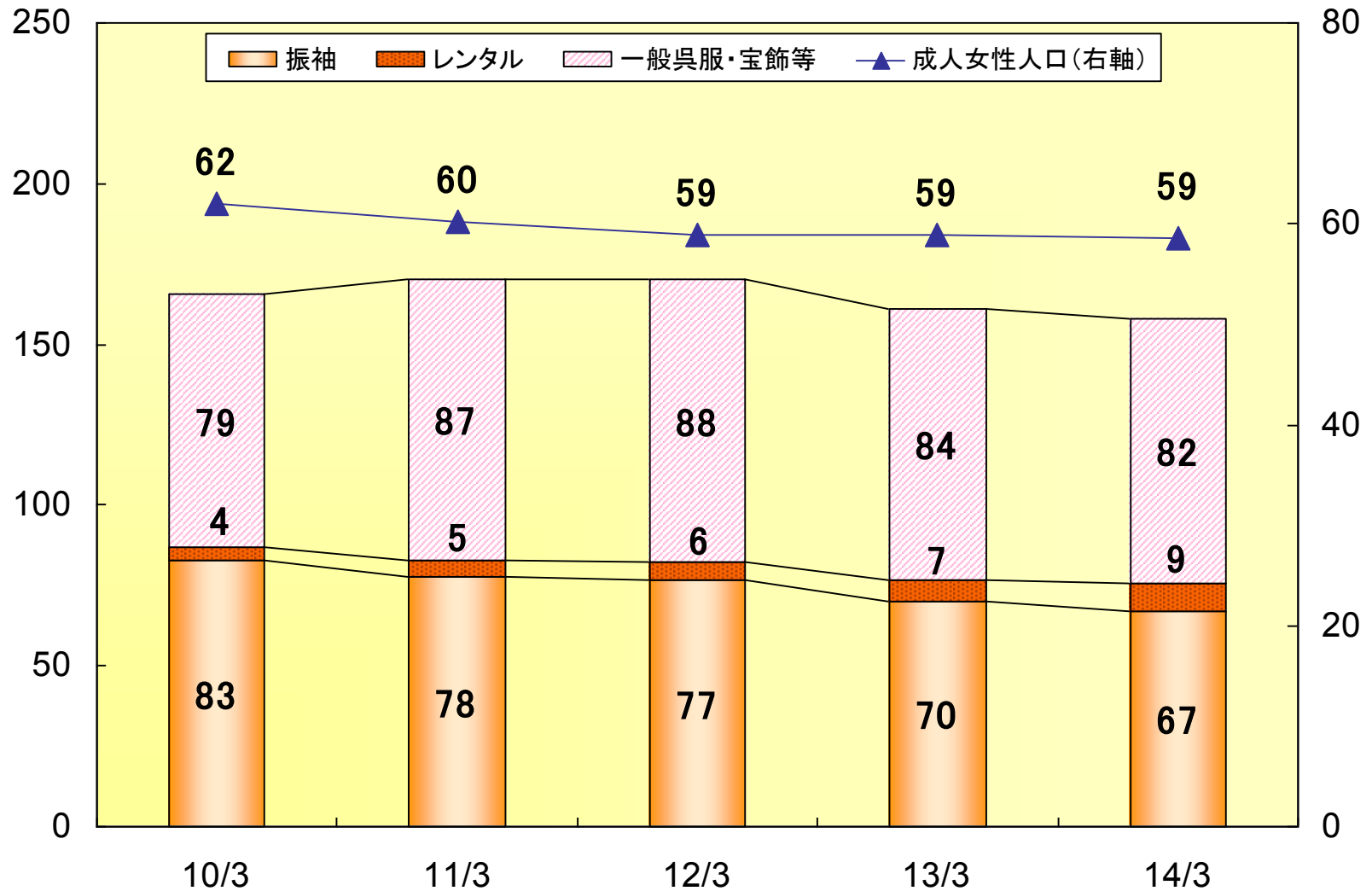
●金融サービス事業：売上高【+679百万】、営業利益【+504百万】

●友の会：売上高【△ 72百万】、営業利益【+ 67百万】

14/3期業績－ ⑤受注構成の推移

受注高（億円）

人口（万人）



(単位：人、百万円)

		2013/3	2014/3	増減
会 員 数		70,743	73,916	+ 3,173
利 用 状 況	会員による受注高	2,115	2,242	+ 127
	一般呉服等の受注全体に 占める比率	25.1 %	27.2 %	+ 2.1 pt
	平均購入倍率	3.4 倍	3.1 倍	△ 0.2 pt
積立残高総額		3,595	3,651	+ 56
内)積立完了未使用		2,748	2,770	+ 22
未使用の比率		76.4 %	75.9 %	△ 0.6 pt

- 入会率の向上に伴い、入会件数は前年比+4.4%。(入会率:47.1% 前年比+1.8pt)
- 呉服・宝飾受注高は前年比△2.2%となったものの、第4四半期において会員向けの催事企画を実施したことに伴い、会員受注高については前年比+6.0%。

2015年3月期 利益計画

15/3期計画ー ①単体ベース (金融サービス事業除く)

(単位：百万円、%)

	2014/3 実績		2015/3 計画		前年比
		売上比		売上比	
受注高	15,804		16,340		103.4
売上高(出荷高)	15,864	100.0	16,340	100.0	103.0
売上総利益	10,097	63.6	10,395	63.6	103.0
販管費	8,634	54.4	8,885	54.4	102.9
内) 広告・販促	2,933	18.5	2,942	18.0	100.3
人件費	3,679	23.2	3,809	23.3	103.5
営業利益	1,463	9.2	1,510	9.2	103.2
営業外損益	95	0.6	79	0.5	83.4
経常利益	1,557	9.8	1,589	9.7	102.0
特別損益	△10	△0.1	△17	△0.1	—
当期純利益	921	5.8	943	5.8	102.4

- 広告費……………DMを中心とした広告費の効率化を図り、広告費総額で、1,683百万円(前年比△57百万円)を計画。
- 販促費……………集客数の確保に向けた販促強化を行い、販促費総額で1,258百万円(前年比+66百万)を計画。
- 人件費……………期中平均人員数としては+2名を計画。

(単位：百万円、%)

	2014/3 実績		2015/3 計画		前年比
		売上比		売上比	
受注高	16,412		16,930		103.2
売上高(出荷高)	16,471	100.0	16,930	100.0	102.8
売上総利益	10,511	63.8	10,796	63.8	102.7
販管費	8,478	51.5	8,717	51.5	102.8
内) 広告・販促	2,940	17.8	2,949	17.4	100.3
人件費	3,694	22.4	3,823	22.6	103.5
営業利益	2,034	12.3	2,079	12.3	102.2
営業外損益	73	0.4	55	0.3	76.1
経常利益	2,106	12.8	2,134	12.6	101.3
特別損益	△ 10	△ 0.1	△ 17	△ 0.1	—
当期純利益	1,240	7.5	1,270	7.5	102.4
1株利益(EPS)	84.67円		86.72円		102.4
ROE	10.9%		10.5%		

※ 金融サービス事業 寄与額

売上高：+664百万円、営業利益：+500百万円、経常利益：+500百万円

《振袖について》

- ◆ 各時期・各エリアの集客状況を検証した上で、DMを中心とした広告費の効率化を図る。
- ◆ 消費増税後の反動減を考慮し、集客促進のための販促を強化。
- ◆ 成人対象者データベースの構築を強化(データ保有企業との提携を含む)。
- ◆ 既存顧客および取引美容室・写真館等からのご紹介による受注を促進。

《一般呉服について》

- ◆ 継続的に、魅力ある新たな催事の拡充を行い、既存顧客全体の更なる活性化を図る。
- ◆ 各催事の費用対効果を細かく検証し、経費の見直し・削減を通じた収益性の向上を図る。

《人材確保・育成について》

- ◆ 販売員数については、一定の確保が出来たため、今後は教育および研修面を更に強化し、振袖・呉服ともに、成約率・平均単価等の改善を図っていく。

- ◆ 14／3期は厳しい業績結果とはなったものの、当社では株主還元として安定的かつ継続的な配当を行うことを重視しており、配当金については、当初計画どおりの配当を実施。
- ◆ 今後も引き続き、安定的かつ継続的な配当を実施予定。

<直近3期間の推移(連結ベース)>

	12/3	13/3	14/3
配当性向	36.7 %	109.5 %	49.6 %
純資産配当率	5.8 %	5.5 %	5.4 %

- 14年5月において、当社主要株主(オリンパスキャピタル)が保有している当社株式をToSTNeT-3にて取得。

- ・取得株式総数・・・ 270万株(発行済株式総数の約15%)
- ・取得総額…………… 27億円(自己資金12億、銀行借入15億)
- ・今後の事業運営や財務の健全性・安全性は維持される見込み。

- 自己株式取得後の経営指標の変化(連結ベース)

	14/3実績	15/3計画値 (取得前)	15/3計画値 (取得後)
EPS	85円	87円	106円
ROE	10.9%	10.5%	13.0%
自己資本比率	59%	60%	50%

※自己株式取得後の指標については、期首に当該自己株式の取得が行われたと仮定した場合の数値を記載しております。

注意事項

本資料に記載されている将来の見通しに関する数値につきましては、現時点で入手可能な情報に基づき当社で判断したものであります。

これらの見通しは様々なリスク及び不確定要因を含んでおり、実際の業績は異なる結果となる可能性があります。